



---

# MANUALE UTENTE

## AMPLIFICATORI SERIE "A"



## Indice

1 AVVERTENZE.....	2
2 DESCRIZIONE.....	3
3 CONTENUTO DELLA CONFEZIONE.....	4
4 CARATTERISTICHE TECNICHE.....	5
4.1 A50SP.....	5
4.2 A50SM.....	6
4.3 A50SBT.....	7
4.4 A50SBTC.....	8
4.5 A100SP.....	9
4.6 A100SM.....	10
4.7 A100SBT.....	11
4.8 A200S.....	12
5 APPLICAZIONE CON KEYSOL.....	13

## 1 AVVERTENZE

Il presente dispositivo è stato progettato e fabbricato per garantire la sicurezza personale. L'utilizzo improprio può causare la folgorazione o esporre al rischio di incendio. Le misure di sicurezza integrate nell'unità sono efficaci se l'utente osserva le procedure di installazione, utilizzo e manutenzione indicate di seguito.

- Seguire tutti gli avvisi e le istruzioni riportati sul prodotto.
- Scollegare il prodotto dalla presa di corrente prima di pulirlo. Non utilizzare detergenti liquidi ne spray. Eseguire la pulizia con un panno umido.
- Non utilizzare il prodotto in vicinanza di liquidi.
- Non collocare il prodotto su una superficie instabile, onde evitare che cada, subendo danni gravi.
- Non far cadere il prodotto.
- Non ostruire le fessure e le aperture sui fianchi e sul frontale del prodotto: queste aperture non devono essere mai bloccate ne coperte per garantire la ventilazione corretta e il funzionamento affidabile del prodotto e per proteggerlo dal surriscaldamento.
- Utilizzare il prodotto unicamente con l'alimentazione del tipo indicato sul manuale. Se non si è certi circa il tipo di alimentazione disponibile, consultare il manuale.
- Non collocare oggetti sul cavo di alimentazione e sistemarlo in modo che nessuno possa calpestarlo.
- Non introdurre mai oggetti di alcun tipo all'interno del prodotto attraverso le fessure del telaio onde evitare che entrino a contatto con punti in cui è presente tensione pericolosa o provochino un cortocircuito, causando possibili incendi o folgorazione.
- Estrarre la spina dalla presa e rivolgersi a personale qualificato nelle seguenti circostanze:
  - La spina o il cavo di alimentazione sono danneggiati o sfrangiati.
  - Sul prodotto è caduto del liquido.
  - Il prodotto è rimasto esposto all'azione di pioggia o acqua.
  - Il prodotto non funziona normalmente anche se si seguono le istruzioni operative. Regolare solo i comandi indicati nelle istruzioni operative: regolazioni errate possono causare danni e imporre l'intervento di un tecnico qualificato per ripristinare le condizioni normali di funzionamento.
  - Il prodotto è caduto o il telaio ha subito danni.
  - Se si osserva un'evidente alterazione delle prestazioni del prodotto, contattare il Supporto Tecnico Vivaldi.

Vivaldi S.R.L. si riserva di aggiornare in qualsiasi momento questo documento senza preavviso.

## 2 DESCRIZIONE

Questa serie di amplificatori digitali in classe D, presenta varie configurazioni e potenze disponibili. I modelli A50SP, A50SM, A50SBT, A50SBTC, A100SP, A100SM, A100SBT, A100MBT sono forniti in un box in materiale plastico delle seguenti dimensioni 88X52X38 mm. permettendo l'installazione anche in una scatola elettrica 503, oppure nelle immediate prossimità di un diffusore acustico o ancora, all'interno di una scatola di derivazione elettrica.

Il modello A200S viene fornito in un box con aggancio da barra DIN delle dimensioni di 6 moduli DIN.

Le potenze disponibili (vedi nel dettaglio modello per modello) sono il 50W stereo (25W + 25W), il 100W stereo (50W + 50W), il 100W mono e il 200W stereo (100W + 100W).

**ATTENZIONE:** l'impedenza minima di lavoro per canale è di 4Ω, per tutti i modelli. Numero massimo di diffusori collegabili due diffusori 8Ω per canale, in parallelo.

Collegati tra loro oppure con un sistema FREE/FREENET permettono di creare una distribuzione audio amplificata espandibile a piacimento.

### **3 CONTENUTO DELLA CONFEZIONE**

#### **A50SP**

- amplificatore A50SP
- manuale d'uso e installazione (questo manuale)

#### **A50SM**

- amplificatore A50SM
- manuale d'uso e installazione (questo manuale)
- TVM o TVS potenziometro remotizzato per la regolazione del volume indipendente canale per canale mod. TVM oppure per la regolazione del volume univoca per entrambi i canali mod. TVS (ordinare separatamente l'articolo TVM o TVS, non è fornito con l'amplificatore)

#### **A50SBT**

- amplificatore A50SBT
- manuale d'uso e installazione (questo manuale)

#### **A50SBTC**

- amplificatore A50SBTC
- manuale d'uso e installazione (questo manuale)

#### **A100SP**

- amplificatore A100SP
- manuale d'uso e installazione (questo manuale)

#### **A100SM**

- amplificatore A100SM
- manuale d'uso e installazione (questo manuale)
- TVM o TVS potenziometro remotizzato per la regolazione del volume indipendente canale per canale mod. TVM oppure per la regolazione del volume univoca per entrambi i canali mod. TVS (ordinare separatamente l'articolo TVM o TVS, non è fornito con l'amplificatore)

#### **A100SBT**

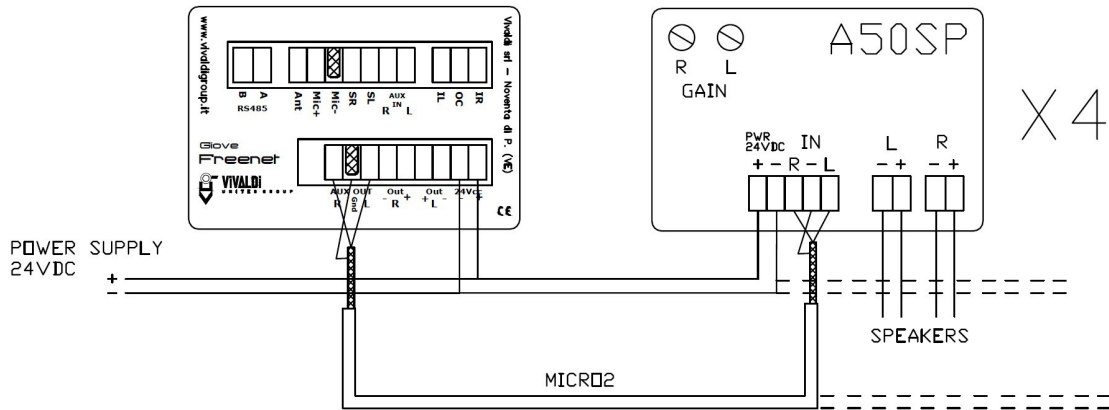
- amplificatore A100SBT
- manuale d'uso e installazione (questo manuale)

#### **A200S**

- amplificatore A200S
- manuale d'uso e installazione (questo manuale)

## 4 CARATTERISTICHE TECNICHE

### 4.1 A50SP



<b>TENSIONE</b>	24 VDC
<b>CORRENTE MAX.</b>	2,5A
<b>POTENZA USCITA STEREO</b>	25W + 25W
<b>IMPEDENZA MINIMA</b>	4Ω/canale
<b>DIMENSIONI</b>	88X52X38 mm.

Esempio alimentatori:

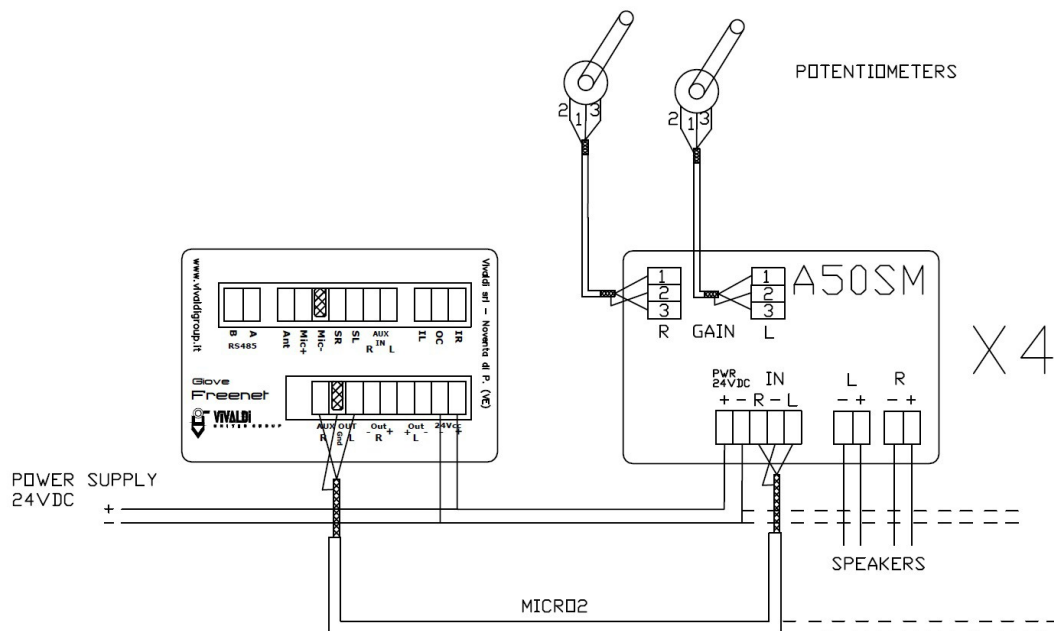
- 1 AL4 = da 1 a 2 A50SP
- 1 AL8 = da 1 a 4 A50SP

Regolazione del volume a bordo dell'amplificatore mediante i due trimmer posti sul circuito. Una volta settato il volume (portare i trimmer indicativamente a  $\frac{3}{4}$  della loro corsa), il volume di ascolto verrà regolato dall'utente, a monte, dalla sorgente sonora.

Questo amplificatore è dotato della funzione di muto automatica. Dopo circa 30 secondi di mancanza di segnale audio in ingresso, viene disattivato il circuito di amplificazione, che si riattiva automaticamente appena riceve un nuovo segnale audio in ingresso.

**ATTENZIONE:** numero massimo diffusori collegabili due diffusori 8Ω per canale, in parallelo.

## 4.2 A50SM



<b>TENSIONE</b>	24VDC
<b>CORRENTE MAX</b>	2,5A
<b>POTENZA USCITA STEREO</b>	25W + 25W
<b>IMPEDENZA MINIMA</b>	4Ω/canale
<b>DIMENSIONI</b>	88X52X38 mm.
<b>POTENZIOMETRO</b>	LOG 10K mono o stereo

Esempio alimentatori:

- 1 AL4 = da 1 a 2 A50SM
- 1 AL8 = da 1 a 4 A50SM

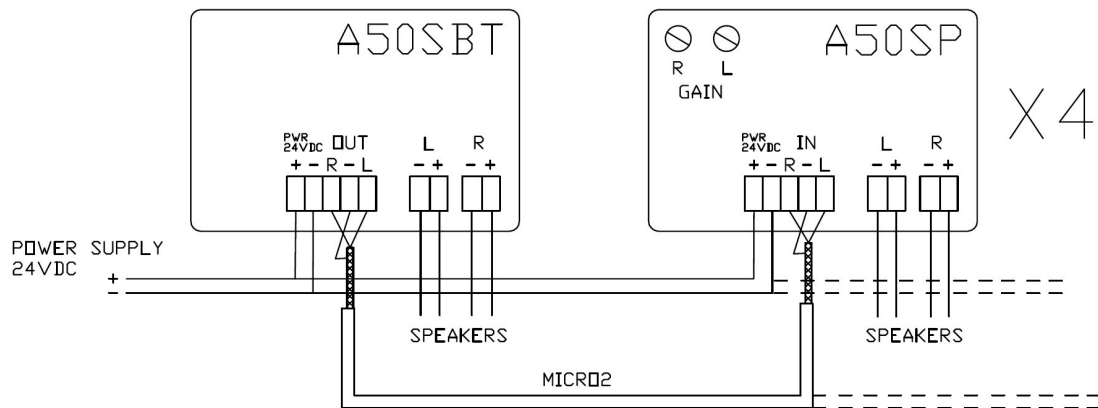
Potenzimetro per la regolazione del volume, a scelta tra due modelli (scegliere in fase d'ordine, articolo fornito separatamente, non in dotazione):

- **TVM** due potenziometri logaritmici 10K mono, forniti installati su due moduli della serie civile e colore ordinati. Permette la regolazione del volume da remoto, in maniera indipendente per i due canali destro e sinistro.
- **TVS** un potenziometro logaritmico 10K stereo, fornito installato su un modulo della serie civile e colore ordinato. Permette la regolazione del volume da remoto, in maniera simultanea per i due canali destro e sinistro.

Questo amplificatore è dotato della funzione di muto automatica. Dopo circa 30 secondi di mancanza di segnale audio in ingresso, viene disattivato il circuito di amplificazione, che si riattiva automaticamente appena riceve un nuovo segnale audio in ingresso.

**ATTENZIONE:** numero massimo diffusori collegabili due diffusori 8Ω per canale, in parallelo.

### 4.3 A50SBT



<b>TENSIONE</b>	24VDC
<b>CORRENTE MAX</b>	2,5A
<b>POTENZA USCITA STEREO</b>	25W + 25W
<b>IMPEDENZA MINIMA</b>	4Ω/canale
<b>DIMENSIONI</b>	88X52X38 mm.
<b>NOME BLUETOOTH</b>	VIVALDI
<b>PASSWORD BLUETOOTH</b>	1234

Esempio alimentatori:

- 1 AL4 = da 1 a 2 A50SBT
- 1 AL8 = da 1 a 4 A50SBT

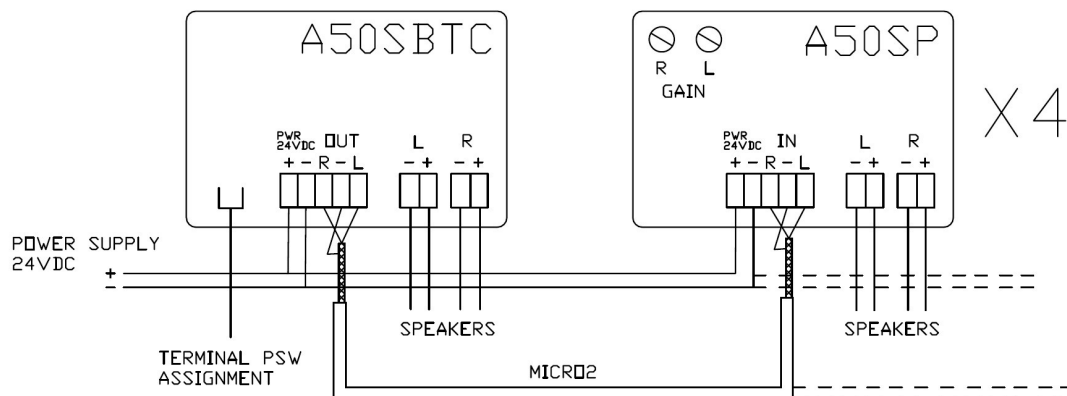
Una volta alimentato l'amplificatore, con un dispositivo mobile es.: smartphone attivare il bluetooth ed effettuare la ricerca dei dispositivi disponibili. L'amplificatore verrà visualizzato come VIVALDI e la password per attivare la connessione bluetooth è 1234. Una volta effettuata la connessione, dal dispositivo mobile riprodurre un qualsiasi file audio (dal player dello smartphone, da Spotify, da YouTube,...) e regolare a piacimento il volume di ascolto direttamente dallo smartphone.

Questo amplificatore è dotato della funzione di muto automatica. Dopo circa 30 secondi di mancanza di segnale audio in ingresso, viene disattivato il circuito di amplificazione, che si riattiva automaticamente appena riceve un nuovo segnale audio in ingresso.

**ATTENZIONE:** numero massimo diffusori collegabili due diffusori 8Ω per canale, in parallelo.



## 4.4 A50SBTC



<b>TENSIONE</b>	24VDC
<b>CORRENTE MAX</b>	2,5A
<b>POTENZA USCITA STEREO</b>	25W + 25W
<b>IMPEDENZA MINIMA</b>	4Ω/canale
<b>DIMENSIONI</b>	88X52X38 mm.
<b>NOME BLUETOOTH</b>	VIVALDI
<b>PASSWORD BLUETOOTH</b>	1234

Esempio alimentatori:

- 1 AL4 = da 1 a 2 A50SBTC
- 1 AL8 = da 1 a 4 A50SBTC

Una volta alimentato l'amplificatore, con un dispositivo mobile es.: smartphone attivare il bluetooth ed effettuare la ricerca dei dispositivi disponibili. L'amplificatore verrà visualizzato come VIVALDI e la password per attivare la connessione bluetooth è 1234. Una volta effettuata la connessione, dal dispositivo mobile riprodurre un qualsiasi file audio (dal player dello smartphone, da Spotify, da YouTube,...) e regolare a piacimento il volume di ascolto direttamente dallo smartphone.

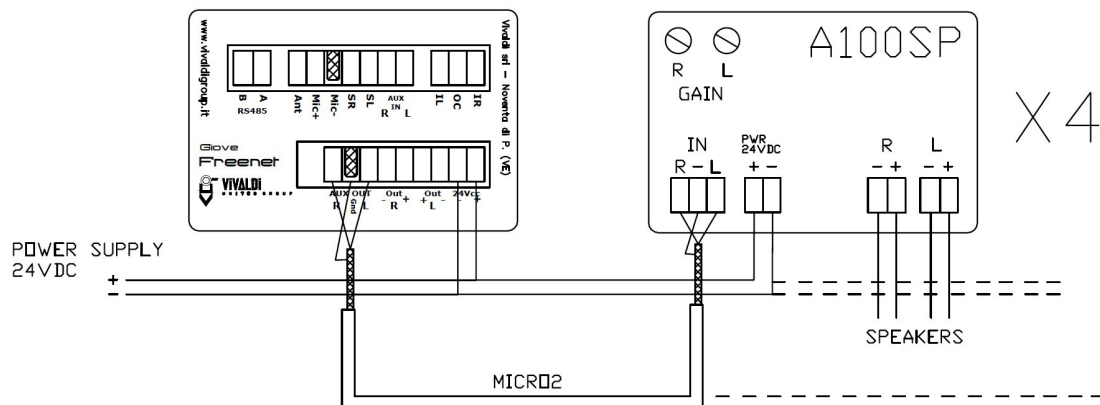
Questa versione permette di modificare il nome e la password del dispositivo bluetooth.

**ATTENZIONE:** il nome e la password da modificare devono essere comunicate a VIVALDI srl in fase d'ordine del dispositivo, in quanto questa programmazione viene eseguita esclusivamente dai tecnici VIVALDI srl presso il laboratorio.

Questo amplificatore è dotato della funzione di muto automatica. Dopo circa 30 secondi di mancanza di segnale audio in ingresso, viene disattivato il circuito di amplificazione, che si riattiva automaticamente appena riceve un nuovo segnale audio in ingresso.

**ATTENZIONE:** numero massimo diffusori collegabili due diffusori 8Ω per canale, in parallelo.

## 4.5 A100SP



<b>TENSIONE</b>	24VDC
<b>CORRENTE MAX</b>	5A
<b>POTENZA USCITA STEREO</b>	50W + 50W
<b>IMPEDENZA MINIMA</b>	4Ω/canale
<b>DIMENSIONI</b>	88X52X38 mm.

Esempio alimentatori:

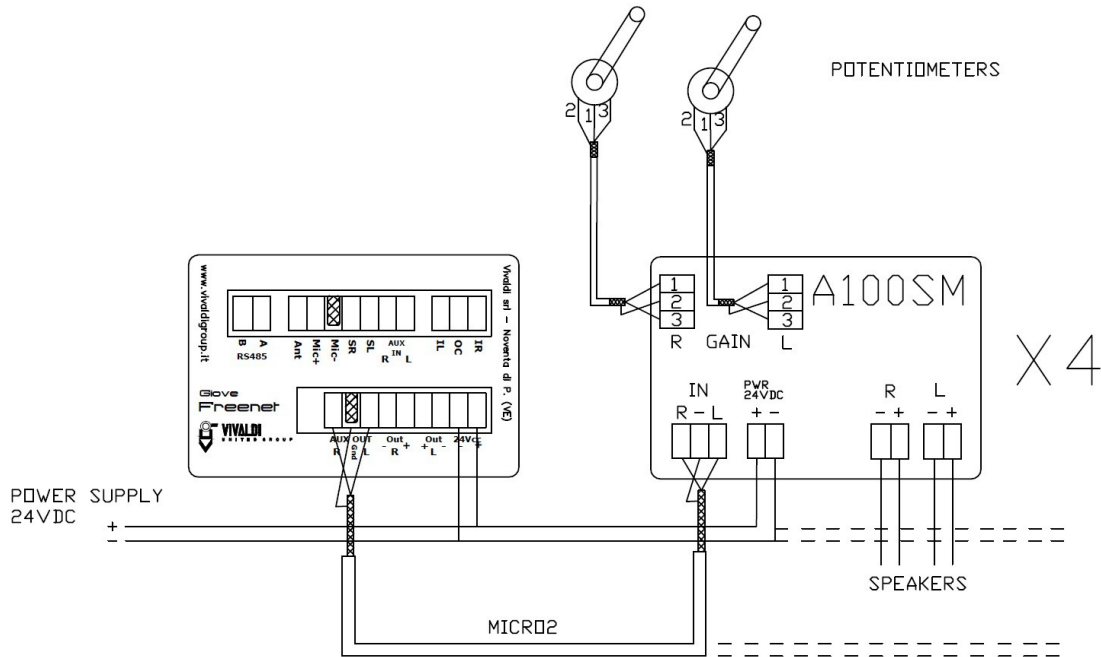
- 1 AL4 = 1 A100SP
- 1 AL8 = da 1 a 2 A100SP

Regolazione del volume a bordo dell'amplificatore mediante i due trimmer posti sul circuito. Una volta settato il volume (portare i trimmer indicativamente a  $\frac{3}{4}$  della loro corsa), il volume di ascolto verrà regolato dall'utente, a monte, dalla sorgente sonora.

Questo amplificatore è dotato della funzione di muto automatica. Dopo circa 30 secondi di mancanza di segnale audio in ingresso, viene disattivato il circuito di amplificazione, che si riattiva automaticamente appena riceve un nuovo segnale audio in ingresso.

**ATTENZIONE:** numero massimo diffusori collegabili due diffusori 8Ω per canale, in parallelo.

## 4.6 A100SM



<b>TENSIONE</b>	24VDC
<b>CORRENTE MAX</b>	5A
<b>POTENZA USCITA STEREO</b>	50W + 50W
<b>IMPEDENZA MINIMA</b>	4Ω/canale
<b>DIMENSIONI</b>	88X52X38 mm.
<b>POTENZIOMETRO</b>	LOG 10K mono o stereo

Esempio alimentatori:

- 1 AL4 = 1 A100SM
- 1 AL8 = da 1 a 2 A100SM

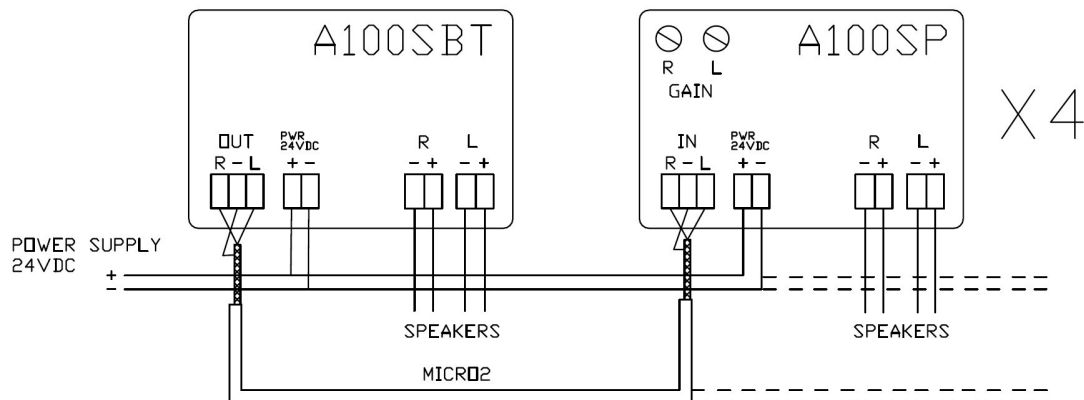
Potenzimetro per la regolazione del volume, a scelta tra due modelli (scegliere in fase d'ordine, articolo fornito separatamente, non in dotazione):

- **TVM** due potenziometri logaritmici 10K mono, forniti installati su due moduli della serie civile e colore ordinati. Permette la regolazione del volume da remoto, in maniera indipendente per i due canali destro e sinistro.
- **TVS** un potenziometro logaritmico 10K stereo, fornito installato su un modulo della serie civile e colore ordinato. Permette la regolazione del volume da remoto, in maniera simultanea per i due canali destro e sinistro.

Questo amplificatore è dotato della funzione di muto automatica. Dopo circa 30 secondi di mancanza di segnale audio in ingresso, viene disattivato il circuito di amplificazione, che si riattiva automaticamente appena riceve un nuovo segnale audio in ingresso.

**ATTENZIONE:** numero massimo diffusori collegabili due diffusori 8Ω per canale, in parallelo.

## 4.7 A100SBT



<b>TENSIONE</b>	24VDC
<b>CORRENTE MAX</b>	5A
<b>POTENZA USCITA STEREO</b>	50W + 50W
<b>IMPEDENZA MINIMA</b>	4Ω/canale
<b>DIMENSIONI</b>	88X52X38 mm.
<b>NOME BLUETOOTH</b>	VIVALDI
<b>PASSWORD BLUETOOTH</b>	1234

Esempio alimentatori:

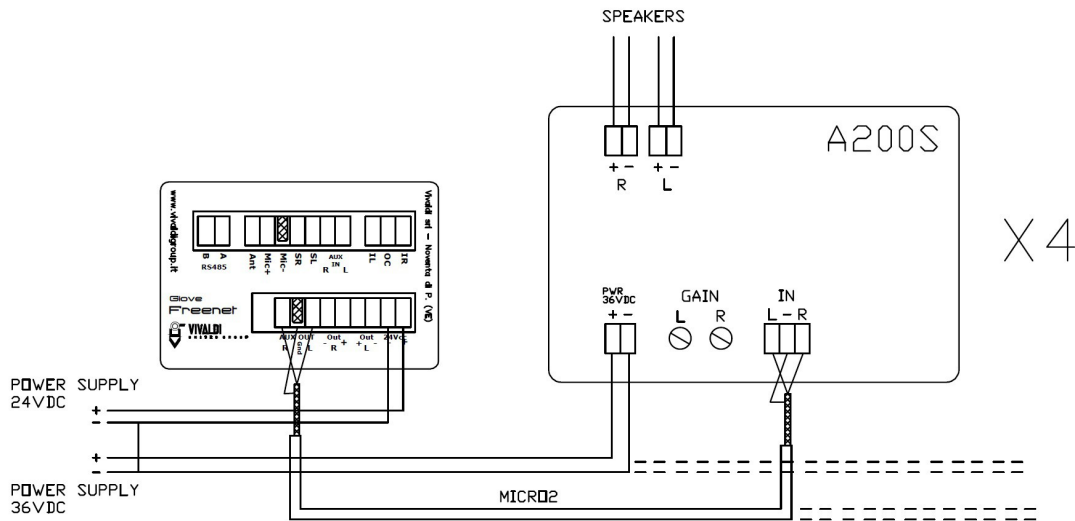
- 1 AL4 = 1 A100SBT
- 1 AL8 = da 1 a 2 A100SBT

Una volta alimentato l'amplificatore, con un dispositivo mobile es.: smartphone attivare il bluetooth ed effettuare la ricerca dei dispositivi disponibili. L'amplificatore verrà visualizzato come VIVALDI e la password per attivare la connessione bluetooth è 1234. Una volta effettuata la connessione, dal dispositivo mobile riprodurre un qualsiasi file audio (dal player dello smartphone, da Spotify, da YouTube,...) e regolare a piacimento il volume di ascolto direttamente dallo smartphone.

Questo amplificatore è dotato della funzione di muto automatica. Dopo circa 30 secondi di mancanza di segnale audio in ingresso, viene disattivato il circuito di amplificazione, che si riattiva automaticamente appena riceve un nuovo segnale audio in ingresso.

**ATTENZIONE:** numero massimo diffusori collegabili due diffusori 8Ω per canale, in parallelo.

## 4.8 A200S



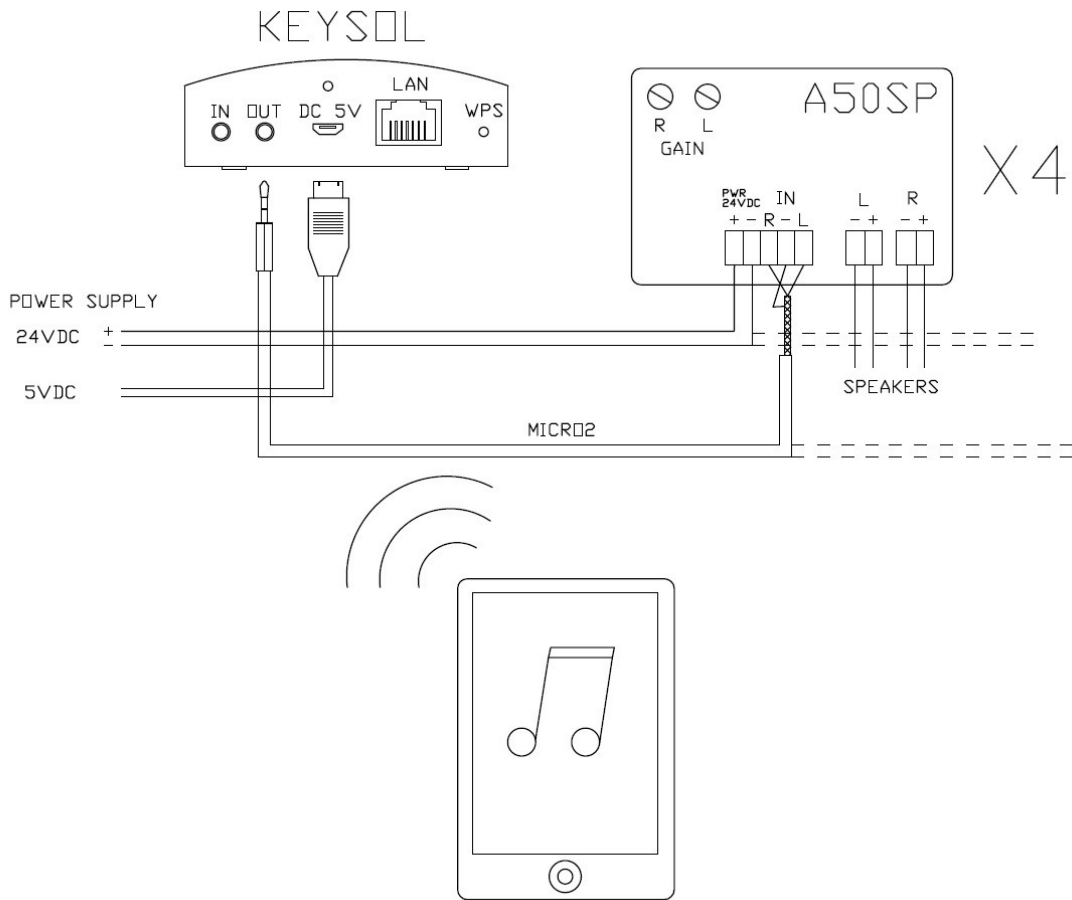
<b>TENSIONE</b>	36VDC
<b>CORRENTE MAX</b>	8A
<b>POTENZA USCITA STEREO</b>	100W + 100W
<b>IMPEDENZA MINIMA</b>	4Ω/canale
<b>DIMENSIONI</b>	6 MODULI DIN

Regolazione del volume a bordo dell'amplificatore mediante i due trimmer posti sul circuito. Una volta settato il volume (portare i trimmer indicativamente a  $\frac{3}{4}$  della loro corsa), il volume di ascolto verrà regolato dall'utente, a monte, dalla sorgente sonora.

Questo amplificatore è dotato della funzione di muto automatica. Dopo circa 30 secondi di mancanza di segnale audio in ingresso, viene disattivato il circuito di amplificazione, che si riattiva automaticamente appena riceve un nuovo segnale audio in ingresso.

**ATTENZIONE:** numero massimo diffusori collegabili due diffusori 8Ω per canale, in parallelo.

## 5 APPLICAZIONE CON KEYSOL



Utilizzando un KEYSOL come sorgente per uno dei seguenti amplificatori A50SP, A50SM, A100SP, A100SM, A200S, si può creare un sistema audio WiFi. Collegare l'uscita OUT del KEYSOL con un minijack stereo 3,5 mm direttamente al morsetto di ingresso segnale degli amplificatori, scaricare l'app Giove KEYSOL sullo smartphone (vedi manuale d'uso KEYSOL per configurazione) e riprodurre un qualsiasi file audio dallo smartphone o dalla rete internet, regolando il volume a piacimento dall'app.

**Vivaldi S.R.L. si riserva di aggiornare in qualsiasi momento questo documento senza preavviso.**



*[www.vivaldigroup.it](http://www.vivaldigroup.it)*



*[info@vivaldigroup.it](mailto:info@vivaldigroup.it)*



Vivaldi S.R.L.  
Sede amministrativa  
Via E. Fermi, 8 - Z. I. Est – 30020  
Noventa di Piave (VE) Italia  
tel. +39 0421 307825 fax +39 0421 307845  
[info@vivaldigroup.it](mailto:info@vivaldigroup.it) [www.vivaldigroup.it](http://www.vivaldigroup.it)